

# RAPPORT D'ACTIVITÉ 2020

**> 3** ENTREPRISES  
D'INSERTION

BTT mécanique (sous traitance industrielle)  
BTT bâtiment (gros œuvre et second œuvre)  
BTT tri (tri de matières recyclables)

**> 1** SERVICE  
SOCIAL

**> 1** CHRS (Centre Hébergement  
et de Réinsertion Sociale)

# UNE ANNÉE 2020 BOULEVERSÉE...

## Les impacts de la crise sanitaire sur nos activités

GARE-BTT a la particularité d'intervenir sur des secteurs d'activités diversifiés et touchés à des degrés différents par la crise du Covid-19.

La « bonne santé financière » de notre Association et les divers soutiens de l'Etat et de nos divers financeurs nous ont permis de faire face à une situation économique sans précédent. L'ensemble du personnel (permanents et salariés en parcours d'insertion) a su montrer ses capacités à s'adapter durant la crise sanitaire. Les équipes sont restées mobilisées, disponibles, efficaces et unies afin de faire face aux nombreuses difficultés rencontrées en 2020.

La protection des salariés a été notre priorité absolue et a toujours été au cœur de toutes nos préoccupations. Les protocoles sanitaires ont été rapidement mis en place afin de garantir la sécurité des salariés maintenus dans l'emploi. L'achat de matériel (masques, gel hydroalcoolique, protection en plexiglas, gants, blouses jetables...) a permis la mise en place des mesures nécessaires pour assurer la sécurité et la santé des salariés.

Nous avons essayé de prendre les positions les plus adéquates permettant de concilier les objectifs fondamentaux du GARE-BTT au niveau des valeurs que nous portons et autant que faire se peut d'assurer la pérennité des activités des entreprises avec le souci permanent de la sécurité des salariés.

### > NOS ENTREPRISES D'INSERTION

Un chiffre d'affaires en baisse de 15 % par rapport à 2019

- > **BTT bâtiment** a arrêté ses chantiers du 17/03/2020 au 21/04/2020.  
La reprise a été progressive pour atteindre 100 % au 04/05/2020.
- > **BTT mécanique** a arrêté ses activités du 17/03/2020 au 05/04/2020.  
La reprise a été progressive pour atteindre 100 % début mai 2020.
- > **BTT tri** a eu 3 journées sans aucune activité, puis les équipes ont repris le travail en effectif réduit pour atteindre une activité normale mi-avril 2020.



Par le biais de nos trois entreprises d'insertion, **159 personnes** exclues du marché de l'emploi ont pu accéder à un **contrat de travail à temps plein** et réaliser **89 671 heures de travail** ce qui représente **59.58 Equivalents Temps Plein** d'insertion soit une baisse de 14.30 % par rapport à 2019, conséquence directe de la crise sanitaire connue en 2020.

### > LE SERVICE SOCIAL ET LE CHRS

Dès l'annonce du confinement, nous avons décidé d'assurer une permanence physique et téléphonique au siège social de l'Association. Nous nous sommes mobilisés pour répondre aux besoins des personnes suivies au GARE-BTT afin de maintenir leur accompagnement et ainsi éviter des ruptures de parcours, l'isolement et la précarisation des situations.



**BTT**  
*Bâtiment*



**1 420 456 €**  
de chiffre d'affaires



**15,30 ETP**  
d'insertion



**23 027**  
heures d'insertion

> BTT Bâtiment dispose d'un savoir-faire professionnel reconnu en matière de maçonnerie, démolition, terrassement, cloisons sèches, peinture. Nous intervenons pour le compte de collectivités territoriales, de bailleurs sociaux, de promoteurs immobiliers, d'entreprises privées, de particuliers et de l'INRAP.



> BTT détient la qualification Qualibat pour la démolition, la maçonnerie, la pose de plaques de plâtre, la peinture et le ravalement. La certification RGE « Reconnu Garant de l'Environnement » nous permet également de garantir nos compétences en matière d'efficacité énergétique.

> Nous devons présenter toutes les caractéristiques techniques des entreprises du secteur « classique ».

14 professionnels encadrent et forment les salariés en insertion. Le taux d'encadrement reste important à BTT bâtiment si l'on veut apporter une réponse adaptée aux besoins professionnels de notre public.



**BTT**  
*Tri sélectif*



**761 590 €**  
de chiffre d'affaires



**29,69 ETP**  
en insertion

dont  
28% de  
femmes



**44 683**  
heures d'insertion

- > 15 236 tonnes de déchets recyclables ont été triées en 2020 par nos valoristes sur le centre de tri du Sybert (Syndicat Mixte de Besançon et de sa Région pour le traitement des déchets).
- > BTT tri est titulaire du marché d'exploitation pour les prestations de tri des matières recyclables.
- > Deux équipes de 15 valoristes interviennent en 2 x 8 du lundi au vendredi de 6 h à 13 h 30 et de 13 h 30 à 21 h sous la responsabilité de 5 encadrants.
- > Nous insistons sur l'importance d'une telle activité pour permettre l'accès à l'emploi d'une population sans qualification et sans expérience sur des postes indifféremment accessibles à des femmes ou des hommes.



**BTT**  
*Mécanique*



**323 631 €**  
de chiffre d'affaires



**14,59 ETP**  
d'insertion



**21 958**  
heures d'insertion

- > 98 % des équivalents temps plein ont été réalisés par des femmes.  
Ce secteur est une activité précieuse pour proposer des contrats à durée déterminée d'insertion à un public féminin.
- > Les principales activités de BTT Mécanique : Contrôle par gabarit, conditionnement, étiquetages divers, contrôle visuel, silliconage ainsi que, plus insolite, la fabrication de pièges non vulnérants. Ils sont préconisés pour la capture et le recensement d'espèces animales diverses (fouine, renard, belette, campagnol, rat, souris...).  
Nous avons d'ailleurs créé, en 2020, un site e-commerce afin d'élargir la vente de nos pièges à une plus large clientèle [www.bttmecanique.fr](http://www.bttmecanique.fr)



- > Grâce à l'acquisition d'une découpeuse laser, nous avons produit pour l'association MATHière à penser des kits pédagogiques pour l'enseignement des fractions dans les écoles, les collèges.
- > L'acquisition de cette découpeuse laser nous ouvre des perspectives de développement car nous pouvons réaliser d'autres productions et nous souhaitons développer cette nouvelle activité.

Nos clients : AMTIS, AMTE, METALIS, SIMONIN, SMURFIT KAPPA, DIEHLAUGE, CNRS, INSTITUT PASTEUR, ONF, L'Association MATHière à penser, divers particuliers.

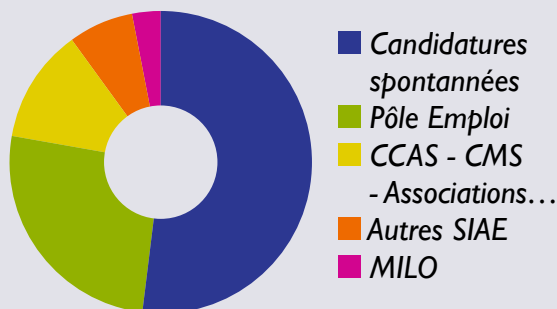
## > LE PROFIL DES SALARIÉS ACCUEILLIS EN 2020

Accueillir chacun "tel qu'il est" et là "où il en est".

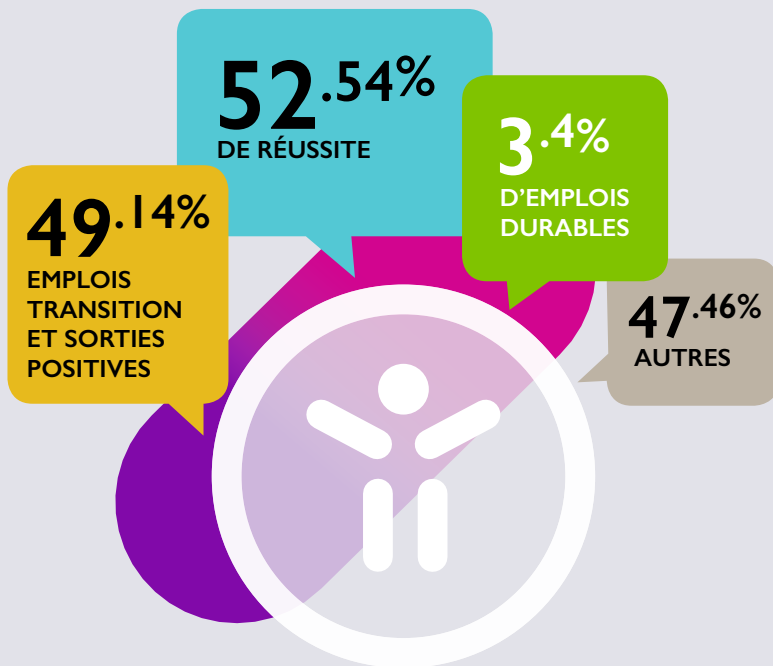
159 personnes exclues du marché de l'emploi ont pu accéder par le biais de BTT à un contrat de travail à temps plein et réaliser 89 668 heures de travail ce qui représente 59.58 Equivalents Temps Plein d'insertion.

- > 39 % sont bénéficiaires du RSA
- > 40 % sont sans emploi depuis 2 ans et plus
- > 30 % n'ont jamais travaillé
- > 29 % sont sans ressource au moment de leur embauche
- > 76 % sont originaires des quartiers "sensibles" de Besançon
- > 32 % n'ont pas de logement stable
- > 13 % ont moins de 26 ans
- > 11 % ont plus de 50 ans
- > 5 % ont plus de 60 ans
- > 65 % ont un niveau scolaire inférieur au CAP

Origine des prescriptions



## > LE DEVENIR DES PERSONNES PRISES EN CHARGE PAR GARE-BTT



### Emplois durables :

- > CDI
- > CDD ≥ 6 mois

### Emplois transition et sorties positives :

- > Formation
- > Intérim
- > Autres SIAE
- > CDD ≤ 6 mois

### Autres sorties :

- > Chômage
- > Déménagement
- > Protocole de soins
- > Détention

## > ACTIONS DE STABILISATION & D'ACCÈS À L'AUTONOMIE POUR LES PERSONNES EMBAUCHÉES EN 2020

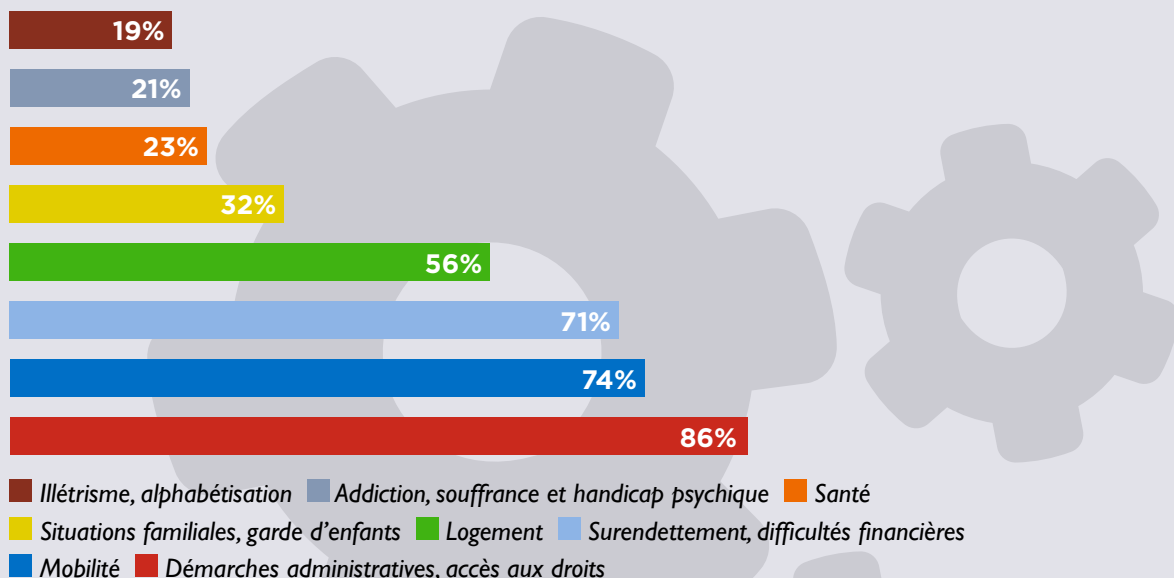
L'organisation du dispositif GARE-BTT permet de distinguer de façon claire ce qui relève du suivi de parcours professionnel et ce qui relève de l'intervention sociale, de la stabilisation et de l'accès à l'autonomie, y compris pour les fragilités de situation révélées par la mise au travail.

Ces actions de stabilisations personnelles ou sociales renforcent ainsi les capacités de chacun d'avoir des projets et de les mener à bien grâce à une confiance en soi retrouvée.

Les premiers mois de contrat sont dans la majorité des cas, consacrés à la résolution des difficultés d'ordre social rencontrées par les salariés en parcours.

Si l'on prétend faire accéder au monde du travail des personnes très "éloignées de l'emploi", elles doivent être soutenues et accompagnées dans cette aventure pour réduire au maximum tous les obstacles (les fameux "freins à l'emploi"). Il est primordial qu'elles trouvent au sein de GARE-BTT le soutien indispensable au moment où c'est nécessaire et sur la durée nécessaire.

### LES PROBLÉMATIQUES SUR LESQUELLES INTERVIENNENT LES TRAVAILLEURS SOCIAUX



# GARE-BTT : UTILE & PERFORMANT

*En complémentarité du suivi de parcours en entreprise d'insertion,  
notre service social poursuit son travail d'action sociale en milieu ouvert.*

## > NOS CONVENTIONS AVEC LE DÉPARTEMENT DU DOUBS

### > ACCOMPAGNEMENT DES PUBLICS AU TITRE DU RSA

**131**  
PERSONNES  
SUIVIES EN 2020

L'Association GARE-BTT assure la mission de référent social unique pour les allocataires du RSA orientés par Le Département. Il s'agit de publics isolés (femmes/hommes). Notre mission consiste à les soutenir et à les redynamiser. Ces personnes ont connu un parcours antérieur présentant des ruptures familiales, sociales et professionnelles importantes ayant eu des effets de désocialisation.

### > ACCOMPAGNEMENT SOCIAL EN DIRECTION DES PUBLICS EN SITUATION DE PRÉCARITÉ

**68**  
PERSONNES  
SUIVIES EN 2020

Accompagnement d'un public en rupture sociale grave, exclu des dispositifs classiques. Quel que soit le degré de précarité, l'équipe sociale travaille à la resocialisation des personnes accueillies. Ce travail d'accueil et d'accompagnement vise à la fois à renouer des liens sociaux et permettre à ces personnes enlisées dans une multiplicité de problèmes de trouver un lieu d'écoute disponible sans rendez-vous.

### > ACCOMPAGNER POUR HABITER

**31**  
PERSONNES  
SUIVIES EN 2020

Il s'agit d'accompagner des personnes en difficulté dans leurs parcours d'accès ou de maintien dans le logement. Le travail d'accompagnement social a pour but d'appréhender les difficultés rencontrées par ces personnes (impayés de loyers, problèmes de comportement, savoir-être et savoir-faire liés au logement, accompagnement éducatif et budgétaire...), afin de garantir une insertion durable de ces personnes dans leur logement.



## > LE CHRS GARE

Le CHRS a pour objectif d'héberger, d'accompagner, de soutenir, d'orienter et de favoriser la réinsertion sociale et professionnelle des personnes accueillies et sortant de prison ou "sous-main de justice". Notre capacité d'accueil est de 16 places dont 1 place pour les permissionnaires.

Le CHRS-GARE est un centre d'hébergement "éclaté" disposant de 11 appartements (7 individuels et 4 collectifs) qui sont répartis dans différents quartiers de Besançon.

Une équipe de professionnels intervient en continuité afin de favoriser le meilleur accompagnement possible. Il est centré sur les résidents, leur famille, leurs besoins, leurs désirs, leurs attentes, leurs expériences. L'accompagnement est donc basé sur un projet individualisé défini avec chaque résident et ajusté au cours de l'hébergement. Les travailleurs sociaux adaptent la prise en charge en fonction des problématiques soulevées. L'accompagnement social allant de pair avec l'hébergement. Pour ce qui est des personnes sortant de détention demande une prise en charge spécifique. L'équipe socio-éducative apporte une écoute attentive et propose un cadre rassurant. Il faut une adaptation progressive entre le monde carcéral et la vie extérieure.

L'aboutissement de notre accompagnement social est une sortie en logement autonome ainsi qu'une stabilité d'existence, une capacité à faire des projets et l'accès au monde du travail.

En 2020, nous avons pris en charge 27 pers. (25 hommes - 2 femmes) dont 52 % ont été incarcérés plus de 10 ans.



## AU NOM DE LA LOI, JE VOUS LIBÈRE

L'Association GARE-BTT a participé au tournage d'un documentaire *Au nom de la loi, je vous libère* programmé sur les antennes de France 3 Bourgogne - Franche-Comté ainsi que sur Public Sénat.

*"Dès le départ, en créant l'Association GARE - BTT, nous avons considéré la réclusion comme la forme la plus radicale de l'exclusion sociale. C'est pourquoi, depuis plus de 40 ans, au côté de tous ceux qui s'enlisent dans une vie en panne, nous nous sommes engagés à accueillir ceux qui tentent de sortir d'une vie aux arrêts [...] Pour ceux-là, reprendre pied dans la vie, c'est affronter ce parcours semé d'obstacles et particulièrement éprouvant, qui va les conduire de la libération à la liberté".*

Christian JACQUOT

Ce documentaire montre au travers de l'action du GARE-BTT, comment, à compter de leur libération, les anciens détenus ne devraient plus être réduits à ce qu'ils ont commis, mais être considérés en fonction de la personne qu'ils peuvent devenir. Mais est-ce vraiment le cas ?

Au fil de 18 mois de tournage au sein de l'Association, le documentaire retrace les parcours de vie d'anciens détenus, entre espoir et désillusions.

# HOMMAGE À ROGER GAUTHIER



Roger GAUTHIER, fondateur de l'association GARE-BTT, grand militant de la cause des plus démunis, des actions de prévention et pionnier de l'insertion par l'activité économique nous a quitté le 20 décembre 2020.

Roger GAUTHIER et Christian JACQUOT

**"Ne jamais considérer quelqu'un comme définitivement inemployable."  
"Un accueil inconditionnel."**

En 1979, en créant le GARE-BTT, Roger GAUTHIER, à partir de sa pratique du travail social en milieu ouvert, a eu l'incroyable intuition qu'une nouvelle voie était possible, pour ceux qu'on jugeait irrécupérables, exclus de la société. Il a fait preuve d'une grande imagination en "combinant" la mise à l'emploi de personnes en grande difficulté, leur accompagnement social et le développement d'activités économiques diverses.

Il a tracé et ouvert la voie qui fait qu'aujourd'hui, nous sommes nombreux dans le monde de l'insertion par l'activité économique à continuer à croire aux valeurs qu'il a toujours défendues.

Alors... Merci Roger, nous saluons et poursuivons ton engagement pour apporter un monde meilleur envers celles et ceux que la société exclut, déracine, maltraite et méprise, "les cabossés de la vie", comme tu disais.



GARE-BTT  
26 rue de l'Église - BP 877  
25025 Besançon Cedex

**Tél. 03 81 47 45 45**  
E-mail : [garebtt@orange.fr](mailto:garebtt@orange.fr)  
Site web : [www.gare-btt.fr](http://www.gare-btt.fr)

